

Corona-Sozialmonitoring

Stand Juni/Juli/August 2020

Fachdezernat 2.00 – Dezernat
für Bildung, Jugend, Soziales,
Gesundheit und Sport



© Holger Piwowar

Das Corona-Sozialmonitoring hat das Ziel, verfügbare Informationen des Fachdezernates 2.00 zur Entwicklung der aktuellen Situation in Bezug auf das Auftreten des Corona-Virus darzustellen und diese fortzuschreiben. Es geht hierbei also vor allem um die Beschreibung der sozialen Dimension im Zusammenhang mit der Pandemie.

Das Monitoring ist in der vorliegenden Form um die Entwicklungen im Juni, Juli und August aktualisiert worden. Aufgrund der Erhebungsprozesse der statistischen Daten können aktuelle Entwicklungen erst mit zeitlichem Abstand abgebildet werden. Dies trifft insbesondere auf die Arbeitsmarktdaten zu.

Bei der Entwicklung der Corona-Fallzahlen zeigt sich, dass die 7-Tage-Inzidenz, also die Anzahl der Neuinfektionen pro 100.000 Einwohner*innen innerhalb von 7 Tagen, von Ende Mai bis Ende Juli zwischen 0 und 10 lag. Mit dem Auslaufen der Schulferien gehen die Infektionen aktuell aber wieder leicht nach oben, so dass die 7-Tage-Inzidenz zum 10.08.2020 bei 17,1 liegt. Ab dem Grenzwert von 50 Neuinfektionen müssen entsprechende Maßnahmen ergriffen werden.

Die Arbeitslosigkeit in Remscheid ist im Juni und Juli leicht gesunken, mit einer Arbeitslosenquote von 8,2 im Juli. Allerdings sind die Arbeitslosenzahlen im Bereich des SGB III auf 1.903 gestiegen, während sie im SGB II auf 2.964 gesunken sind. Die Zahl der Bedarfsgemeinschaften liegt im Juli bei 5.553, und ist somit seit Mai (5.591) etwas zurückgegangen.

Das Monitoring ist aus aktuellem Anlass kurzfristig wieder aufgenommen worden, weswegen es in der vorliegenden Version etwas verkürzt wurde.

Ihr

Thomas Neuhaus

Dezernent für Bildung, Jugend,
Soziales, Gesundheit und Sport

Ansprechpartnerin zum Corona-Sozialmonitoring:

Meika Sternkopf, Tel: 02191 16 2233
meika.sternkopf@remscheid.de

Inhalt

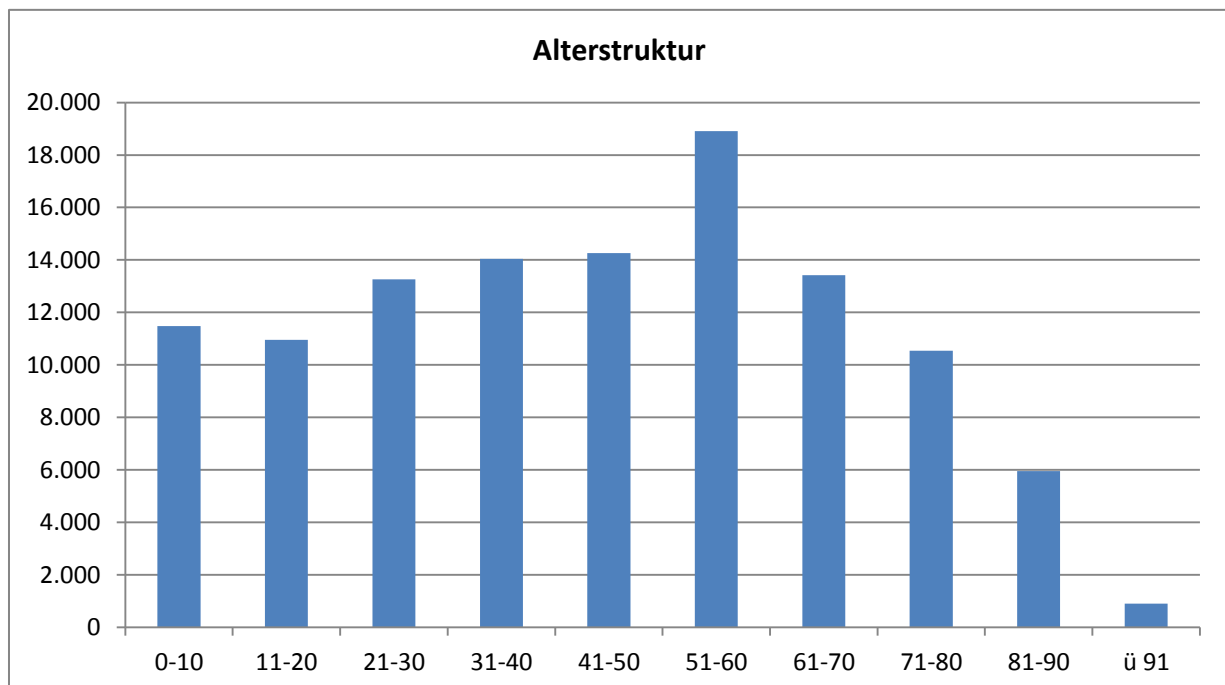
1. Demografische Angaben	4
1.1 Altersstruktur	4
2. Gesundheit	5
2.1 Verlauf Corona.....	5
Bestätigte Verdachtsfälle	5
Städte im Vergleich: Fälle pro 100.000 EW	5
Entwicklung der Fallzahlen – 7-Tage-Inzidenz.....	6
Hinweis zum Corona-Verlauf.....	6
3. Arbeitsmarktdaten	7
3.1 Arbeitslosigkeit.....	7
Bestand an Arbeitslosen – Insgesamt	8
Bestand an Arbeitslosen – SGB III.....	8
Bestand an Arbeitslosen – SGB II.....	8
3.2 Bedarfsgemeinschaften.....	9
Bestand an Bedarfsgemeinschaften.....	9
Personen in Bedarfsgemeinschaften.....	9
Bestand an Bedarfsgemeinschaften (BG) nach BG-Typen	10
Bestand an Personen (PERS) in Bedarfsgemeinschaften nach ihrem Status	10
3.3 Entwicklung der Kurzarbeit	11
Entwicklung der Personen in Anzeigen über Kurzarbeit 2009-2020.....	12
4. SodEG	13
Quellen und weiterführende Informationen	14
Remscheid:	14
Land/Bund	14
Kontakt – Corona-Sozialmonitoring:	14

1. Demografische Angaben:

1.1 Altersstruktur (Stand 31.12.2019)

Alter	Deutsche			AusländerInnen			EinwohnerInnen			In %
	Männer	Frauen	Insg.	Männer	Frauen	Insg.	Männer	Frauen	Insg.	
0-10	4.906	4.709	9.615	956	903	1.859	5.862	5.612	11.474	10,1%
11-20	4.859	4.634	9.493	797	660	1.457	5.656	5.294	10.950	9,6%
21-30	5.076	4.725	9.801	1.900	1.558	3.458	6.976	6.283	13.259	11,7%
31-40	4.942	4.996	9.938	2.206	1.898	4.104	7.148	6.894	14.042	12,4%
41-50	5.109	5.137	10.246	2.093	1.923	4.016	7.202	7.060	14.262	12,5%
51-60	8.203	7.884	16.087	1.487	1.330	2.817	9.690	9.214	18.904	16,6%
61-70	5.583	5.998	11.581	871	965	1.836	6.454	6.963	13.417	11,8%
71-80	4.035	5.362	9.397	613	530	1.143	4.648	5.892	10.540	9,3%
81-90	2.145	3.544	5.689	142	125	267	2.287	3.669	5.956	5,2%
ü 91	210	668	878	8	12	20	218	680	898	0,8%
Insg.	45.068	47.657	92.725	11.073	9.904	20.977	56.141	57.561	113.702	100%

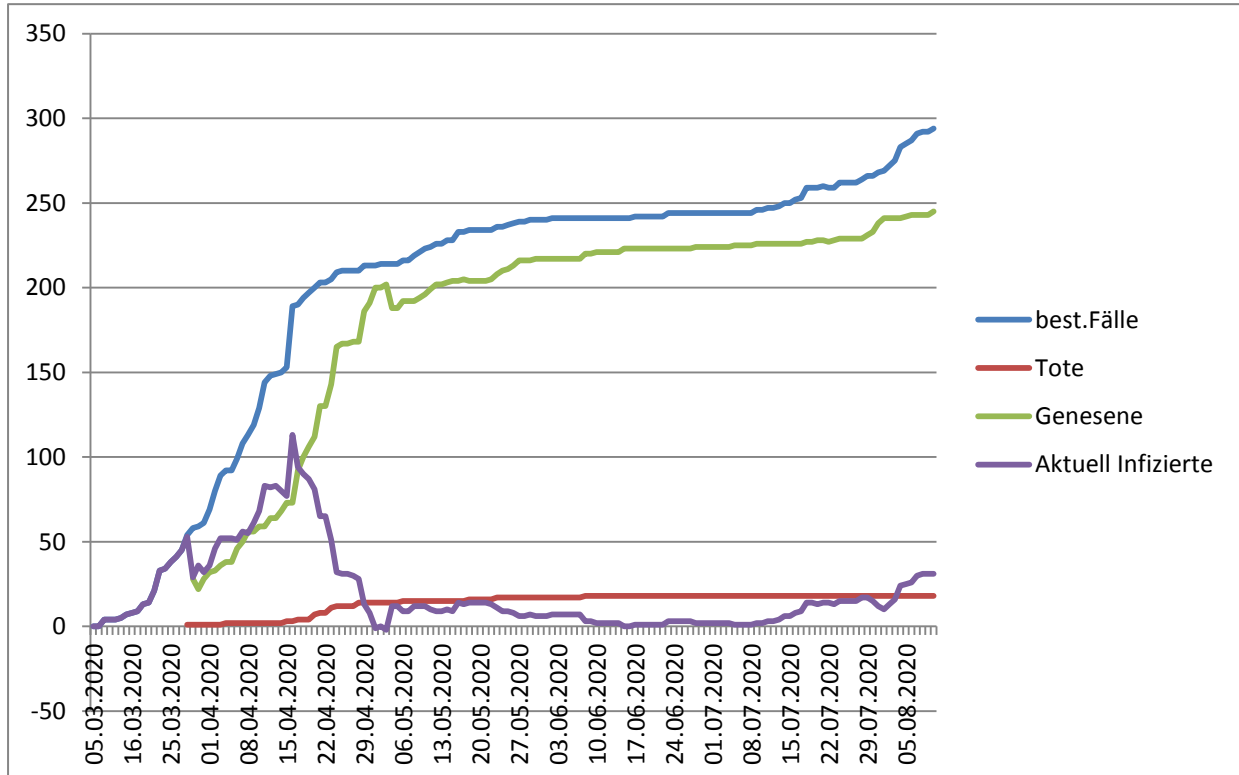
Quelle: Stadt Remscheid, Statistikstelle



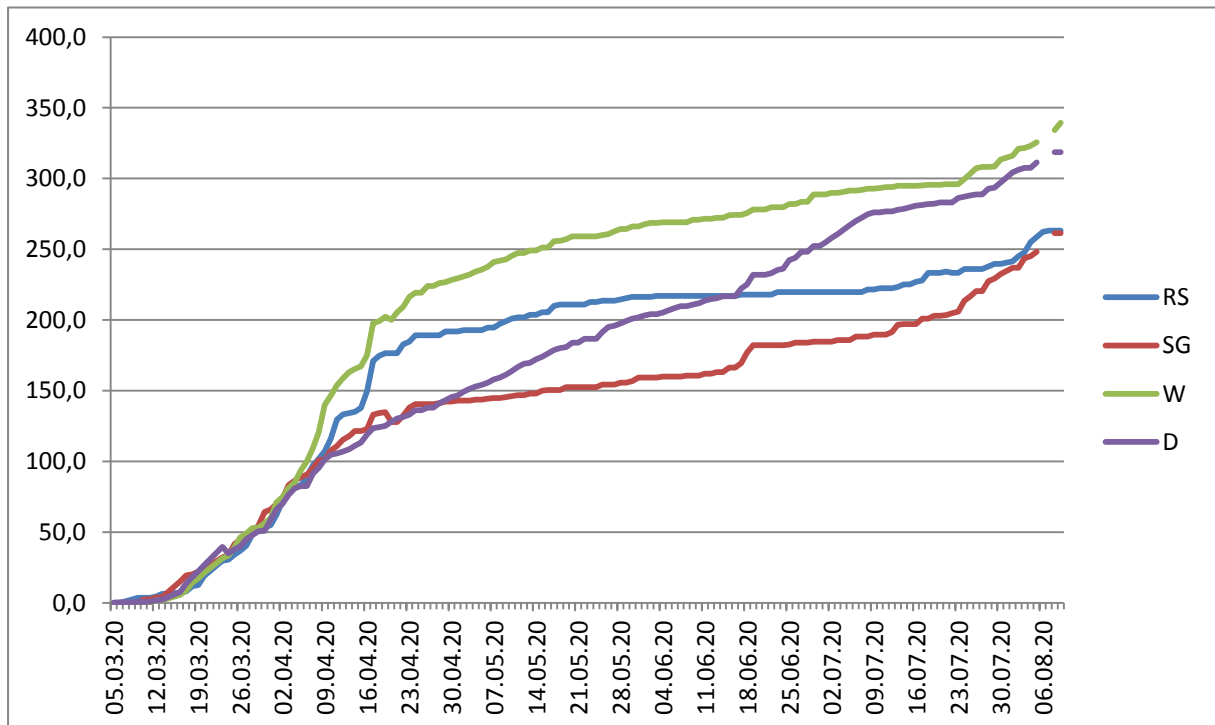
2. Gesundheit:

2.1 Verlauf Corona (05.03.2020 – 10.08.2020)

Bestätigte Verdachtsfälle (05.03-10.08.2020)



Städte im Vergleich: Fälle pro 100.000 EW (05.03.2020 – 09.08.2020)



RS= Remscheid

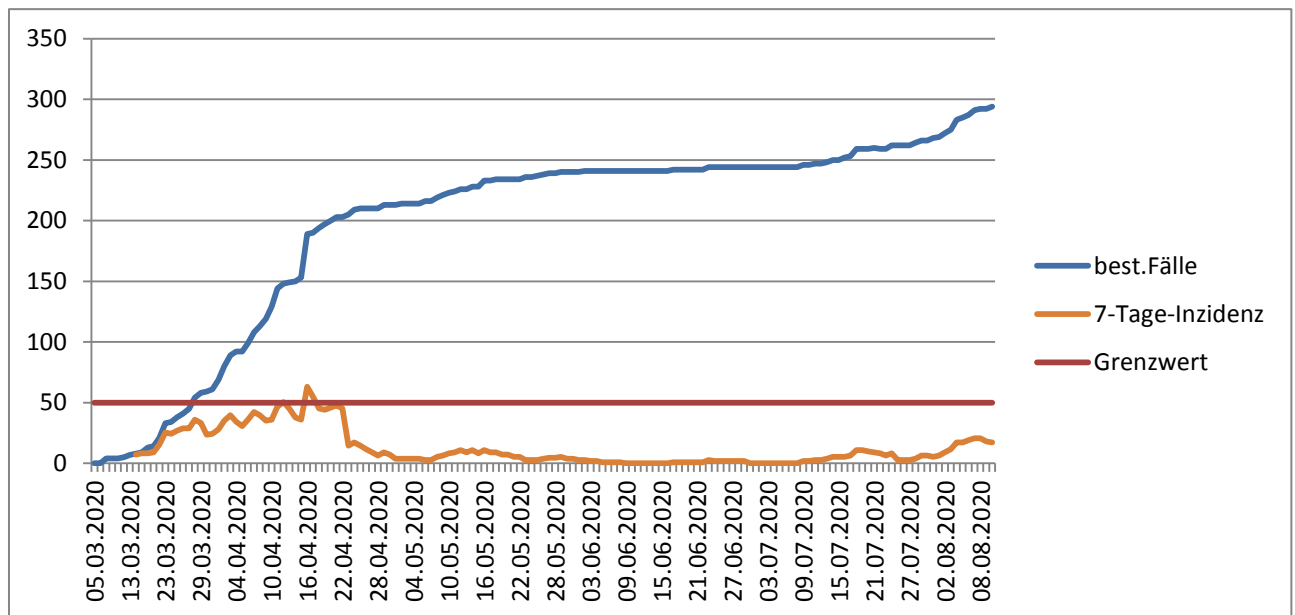
SG=Solingen

W=Wuppertal

D=Düsseldorf

Quelle: Stadt Remscheid, Krisenstab Corona

Entwicklung der Fallzahlen – 7-Tage-Inzidenz (05.03-10.08.2020)



(Veränderung der Zahl/100.000 Einw. der letzten 7 Tage)

Hinweis zum Corona-Verlauf:

Bei der Entwicklung der Corona-Fallzahlen zeigt sich bei den bestätigten Fällen, dass der Anstieg ab dem 16.04.2020 deutlich abgeflacht ist. Neben dieser Entwicklung hat es zudem einen stärkeren Anstieg an Genesenen gegeben, so dass die Zahl der aktuell Infizierten seitdem deutlich zurückgegangen ist. Allerdings ist das Infektionsgeschehen Anfang August mit Ende der Schulferien wieder etwas gestiegen.

Im Städtevergleich der bestätigten Fälle pro 100.000 Einwohner zeigt sich, dass bei den betrachteten Städten und hier insbesondere bei den drei bergischen Städten eine ähnliche Entwicklung der Fallzahlen sichtbar ist. Die meisten Fälle/100.000 EW sind weiterhin in Wuppertal zu verzeichnen, Solingen weist aktuell die niedrigste Fallzahl pro 100.000 EW auf. Bei den Vergleichsdaten zwischen den Städten handelt es sich dabei um die bestätigten Verdachtsfälle insgesamt und nicht um die Personen, die aktuell infiziert sind.

Mit dem Beschluss zwischen Bund und Ländern zu Maßnahmen der Eindämmung der COVID-19-Epidemie vom 06. Mai 2020 wurde die 7-Tage-Inzidenz als Messzahl für eine Bewertung des Infektionsgeschehens und entsprechender Kontrollmaßnahmen festgelegt. Sie entspricht der Anzahl der in den letzten sieben Tagen neu gemeldeten Fälle pro 100.000 EW und liegt für Remscheid aktuell bei 17,1 Neuinfektionen (Stichtag 10.08.2020). Davor lag sie lange über den Zeitraum von Ende Mai bis Ende Juli zwischen 0 und 10 Neuinfektionen pro 100.000 EW. Bei 50 Neuinfektionen pro 100.000 EW innerhalb der letzten sieben Tage müssen vom zuständigen Gesundheitsamt entsprechende beschränkende Maßnahmen gegen den schnellen Anstieg der Infektionsrate ergriffen werden.

3. Arbeitsmarktdaten:

3.1 Arbeitslosigkeit

Arbeitsmarkt im Überblick - Berichtsmonat Juni 2020 - Remscheid		
Ausgewählte Merkmale	Aktueller Monat	Veränderung zum Vorjahresmonat
Arbeitslose	4.965	835
Arbeitslose SGB III	1.759	547
Arbeitslose SGB II	3.206	288
Arbeitslosenquote	8,3	1,3
Arbeitslosenquote SGB III	3,0	1,0
Arbeitslosenquote SGB II	5,4	0,5
Gemeldete Arbeitsstellen	785	-593
Unterbeschäftigung (ohne Kurzarbeit)	6.328	302
Unterbeschäftigungsquote	10,3	0,4

Arbeitsmarkt im Überblick - Berichtsmonat Juli 2020 - Remscheid		
Ausgewählte Merkmale	Aktueller Monat	Veränderung zum Vorjahresmonat
Arbeitslose	4.867	688
Arbeitslose SGB III	1.903	617
Arbeitslose SGB II	2.964	71
Arbeitslosenquote	8,2	1,2
Arbeitslosenquote SGB III	3,2	1,0
Arbeitslosenquote SGB II	5,0	0,1
Gemeldete Arbeitsstellen	751	-534
Unterbeschäftigung (ohne Kurzarbeit)	6.345	276
Unterbeschäftigungsquote	10,4	0,4

Quelle: BA Statistik (Stichtag 13.07.2020)

Bestand an Arbeitslosen – Insgesamt

2019					
Januar	Februar	März	April	Mai	Juni
4.277	4.230	4.152	4.252	4.249	4.130
Juli	August	September	Oktober	November	Dezember
4.179	4.156	4.061	4.105	4.134	4.258
2020					
Januar	Februar	März	April	Mai	Juni
4.540	4.460	4.394	4.816	4.986	4.965
Juli					
4.867					

Bestand an Arbeitslosen – SGB III

2019					
Januar	Februar	März	April	Mai	Juni
1.257	1.278	1.244	1.191	1.191	1.212
Juli	August	September	Oktober	November	Dezember
1.286	1.233	1.234	1.267	1.262	1.278
2020					
Januar	Februar	März	April	Mai	Juni
1.465	1.429	1.409	1.630	1.729	1.759
Juli					
1.903					

Bestand an Arbeitslosen – SGB II

2019					
Januar	Februar	März	April	Mai	Juni
3.020	2.952	2.908	3.061	3.058	2.918
Juli	August	September	Oktober	November	Dezember
2.893	2.923	2.827	2.838	2.872	2.980
2020					
Januar	Februar	März	April	Mai	Juni
3.075	3.031	2.985	3.186	3.257	3.206
Juli					
2.964					

Zugang nichtarbeitsloser Arbeitsuchender aus Beschäftigung (1. Arbeitsmarkt) im Rechtskreis SGB III

2019					
Januar	Februar	März	April	Mai	Juni
220	223	264	257	243	290
Juli	August	September	Oktober	November	Dezember
212	237	240	320	266	252
2020					
Januar	Februar	März	April	Mai	Juni
230	252	316	431	296	250
Juli					
235					

Quelle: BA Statistik (endgültige Daten mit Wartezeit von 3 Monaten)

Hinweis zu den Arbeitslosendaten:

Die Daten zur Arbeitslosigkeit (SGBII und SGBIII) sind der Statistik der Bundesagentur für Arbeit entnommen. Der Stichtag ist der 13. Juli, die endgültigen Daten liegen erst mit einer dreimonatigen Wartezeit vor.

Vor dem Auslaufen von befristeten und gekündigten Beschäftigungsverhältnissen melden sich die Beschäftigten bei den Arbeitsagenturen arbeitsuchend. Sie werden bis zur Beendigung des Beschäftigungsverhältnisses als nichtarbeitslose Arbeitsuchende erfasst. Es ist deshalb zu erwarten, dass ein Beschäftigungsabbau infolge eines Konjunkturabschwungs sich zuerst in einem steigenden Zugang von nichtarbeitslosen Arbeitsuchenden und zeitlich versetzt dann in einem Aufbau von Arbeitslosigkeit zeigt.

(<https://statistik.arbeitsagentur.de/>)

3.2 Bedarfsgemeinschaften

Bestand an Bedarfsgemeinschaften

2019					
Januar	Februar	März	April	Mai	Juni
5.602	5.598	5.590	5.559	5.549	5.516
Juli	August	September	Oktober	November	Dezember
5.514	5.473	5.462	5.429	5.417	5.412
2020					
Januar	Februar	März	April	Mai	Juni
5.413	5.407	5.445	5.522	5.591	5.561
Juli					
5.553					

Personen in Bedarfsgemeinschaften

2019					
Januar	Februar	März	April	Mai	Juni
11.530	11.545	11.571	11.526	11.517	11.453
Juli	August	September	Oktober	November	Dezember
11.435	11.342	11.351	11.270	11.237	11.184
2020					
Januar	Februar	März	April	Mai	Juni
11.221	11.218	11.287	11.427	11.584	11.516
Juli					
11.542					

Quelle: BA Statistik (endgültige Daten mit Wartezeit von 3 Monaten)

Bestand an Bedarfsgemeinschaften (BG) nach BG-Typen

	BG Insgesamt	darunter												nicht zuord- enbar e BG
		Single-BG				Alleinerziehende-BG				Partner-BG				
		Insg.	davon		Insg.	davon			Insg.	davon			Insg.	
			u. 18 J.	18 J. und älter		mit 1 Kind	mit 2 Kind- ern	mit 3 und mehr Kinder- n		ohn- e Kind- er	mit 1 Kind	mit 2 Kind- ern		
Nov. 2019	5.417	2.770	7	2.763	961	545	279	137	1.580	557	332	359	332	106
Dez. 2019	5.412	2.783	8	2.775	946	531	277	138	1.571	560	332	348	331	112
Jan. 2020	5.413	2.775	6	2.769	947	535	273	139	1.577	560	336	352	329	114
Feb. 2020	5.407	2.780	5	2.775	941	527	271	143	1.568	558	331	345	334	118
Mrz. 2020	5.445	2.796	4	2.792	957	546	265	146	1.578	560	331	354	333	114
Apr. 2020	5.522	2.844	4	2.840	951	551	257	143	1.605	573	332	359	341	122

Quelle: BA Statistik

Bestand an Personen (PERS) in Bedarfsgemeinschaften nach ihrem Status

	Personen in Bedarfs- gemein- schaften (PERS)	davon					davon		
		Leistungs- berechtigte (LB)	davon				Nicht Leistungs- berechtigte (NLB)	davon	
			Regel- leistungs- berechtigte (RLB)	davon		Sonstige Leistungs- berechtigte (SLB)		Kinder ohne Leistungs- anspruch (KOL)	Vom Leistungs- anspruch ausge- schlossene Personen (AUS)
				Erwerbs- fähige Leistungs- berechtigte (ELB)	Nicht erwerbs- fähige Leistungs- berechtigte (NEF)				
Nov. 2019	11.237	10.832	10.753	7.476	3.277	79	405	157	248
Dez. 2019	11.184	10.774	10.696	7.448	3.248	78	410	156	254
Jan. 2020	11.221	10.807	10.727	7.466	3.261	80	414	162	252
Feb. 2020	11.218	10.869	10.710	7.467	3.243	159	349	99	250
Mrz. 2020	11.287	10.858	10.785	7.529	3.256	73	429	179	250
Apr. 2020	11.427	10.983	10.913	7.641	3.272	70	444	185	259

Quelle: BA Statistik

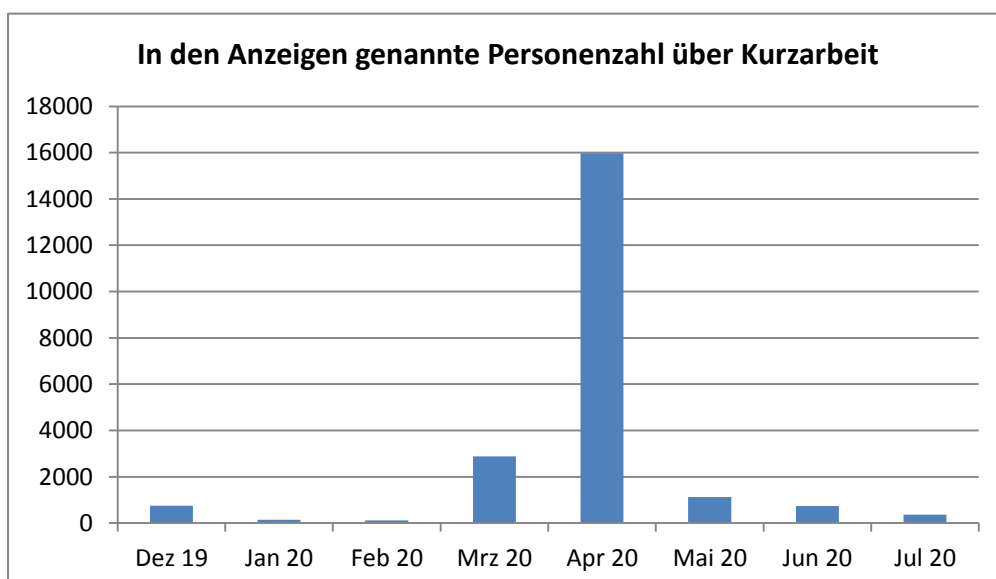
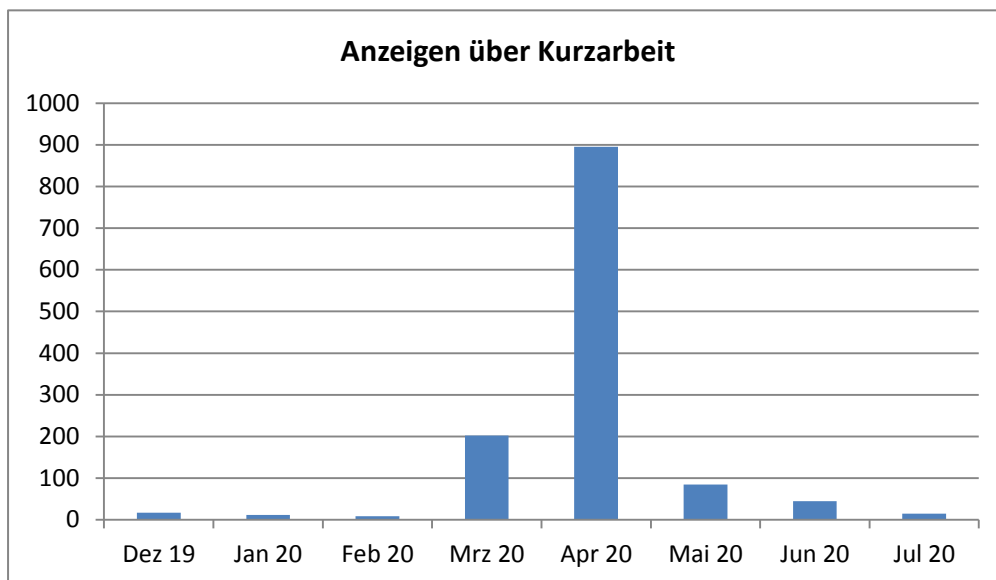
Bei den Angaben zu den Bedarfsgemeinschaften nach Typen bzw. nach Status sind die Daten immer mit einer Verzögerung von drei Monaten verfügbar, weswegen die hier dargestellten Zahlen nur die Monate November 2019 bis April 2020 umfassen.

[\(https://statistik.arbeitsagentur.de/\)](https://statistik.arbeitsagentur.de/)

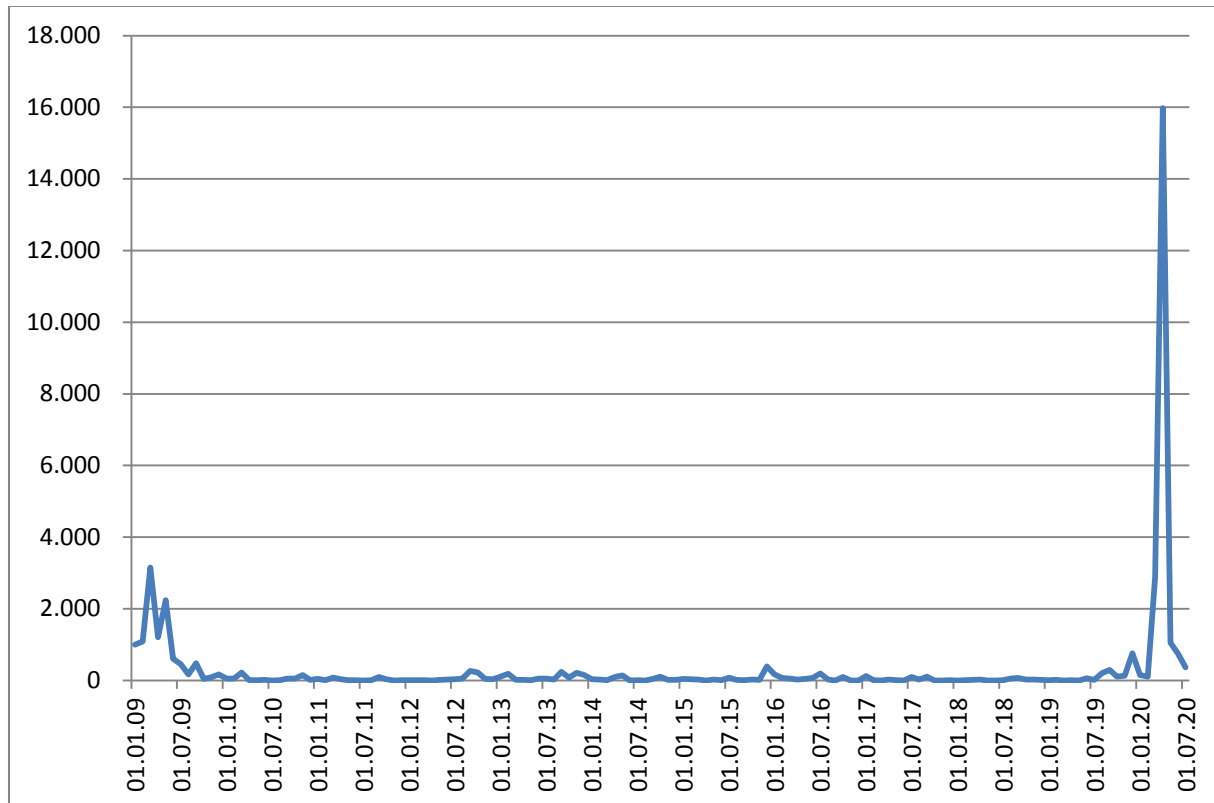
3.3 Entwicklung der Kurzarbeit

Monat	Anzeigen über Kurzarbeit	In den Anzeigen genannte Personenzahl
	Konjunkturelles Kurzarbeitergeld	Konjunkturelles Kurzarbeitergeld
Jan 20	12	148
Feb 20	9	107
Mrz 20	202	2.882
Apr 20	895	15.979
Mai 20	85	1.124
Jun 20	45	739
Jul 20	15	366

Quelle: BA Statistik



Entwicklung der Personen in Anzeigen über Kurzarbeit 2009-2020



Quelle: BA Statistik

Die Statistik über angezeigte Kurzarbeit berichtet über eingegangene, in den Fachverfahren der BA elektronisch erfasste und auf vollständige Angaben geprüfte Anzeigen von Kurzarbeit sowie die in diesen Anzeigen vom kurzarbeitenden Betrieb gemeldete Anzahl Beschäftigter, die voraussichtlich von einem Arbeitsausfall betroffen sind.

Anzeigen von Betrieben, die vorhaben, kurzarbeiten zu lassen, sind zwölf Monate gültig. Wann die Kurzarbeit tatsächlich beginnt, ist zum Zeitpunkt der Anzeige noch offen. Möglicherweise findet die Kurzarbeit überhaupt nicht statt. Daher sind die Anzeigen nur eingeschränkt als Indikator für die potentielle Zahl an tatsächlich Kurzarbeitenden interpretierbar.

(<https://statistik.arbeitsagentur.de/>)

4. SodEG

Das im April verabschiedete Sozialdienstleister-Einsatzgesetz (SodEG) regelt den Einsatz sozialer Dienstleister zur Corona-Krisenbewältigung und enthält einen Sicherstellungsauftrag für die Leistungsträger. Die sozialen Dienstleister sollen bei der Krisenbewältigung mit den ihnen zur Verfügung stehenden Kapazitäten unterstützen. Als Ausgleich für die Bereitstellung freier Kapazitäten übernehmen die sozialen Leistungsträger (mit Ausnahme der gesetzlichen Krankenversicherung und der sozialen Pflegeversicherung) einen Sicherstellungsauftrag für diese sozialen Dienstleister. Die gesetzliche Regelung umfasst alle sozialen Dienstleister und Einrichtungen, die mit den Leistungsträgern im Zeitraum des Inkrafttretens von Maßnahmen nach dem Infektionsschutzgesetz zur Bekämpfung der Auswirkungen der Coronavirus-Pandemie in Leistungsbeziehungen stehen.

Zum Stichtag des 14.7.2020 sind von der Stadt Remscheid 257.747,81€ SodEG-Leistungen ausgezahlt worden. Davon sind 24.439,06 € im SGB VIII, 223.572,07 € im SGB XII und 9.736,68 € im AsylbLG bewilligt worden. Diese Zahlen bilden nur die Anträge ab, die bei der Stadt Remscheid eingegangen sind. Die sozialen Dienstleister können auch Anträge bei anderen Trägern beantragen, hierzu gibt es aber keine übergeordnete Statistik.

(Quelle: Stadt Remscheid, 2.51.1)

(<https://www.bmas.de/DE/Schwerpunkte/Informationen-Corona/Sozialdienstleister-Einsatzgesetz/sodeg.html>)

Quellen und weiterführende Informationen:

Remscheid:

Bundesagentur für Arbeit – Statistik

<https://statistik.arbeitsagentur.de/>

Stadt Remscheid – Aktuelle Informationen zum Corona-Virus

<https://remscheid.de/pressearchiv/meldungen-2020/03-maerz/146380100000143951.php>

Stadt Remscheid – Statistikstelle

<https://remscheid.de/arbeiten-und-wirtschaft/standort-remscheid/daten-und-fakten/146380100000070879.php>

Land/Bund

Bezirksregierung Düsseldorf: Corona – Zahlen und Informationen

<http://www.brd.nrw.de/corona/index.jsp>

Bezirksregierung Düsseldorf: Aktuelle Zahlen zu Corona im Regierungsbezirk Düsseldorf

http://www.brd.nrw.de/corona/bausteine/TT_Corona_Zahlen_Informationen_Virus_Karte_F.html

IT-NRW: Corona-Pandemie: Sie suchen Daten

<https://www.it.nrw/corona-pandemie-sie-suchen-daten-99122>

Ministerium für Arbeit, Gesundheit und Soziales: Sonderseite des Gesundheitsministeriums zum Coronavirus in Nordrhein-Westfalen

<https://www.mags.nrw/coronavirus>

Bundesministerium für Arbeit und Soziales: Informationen zu Corona

<https://www.bmas.de/DE/Schwerpunkte/Informationen-Corona/informationen-corona.html>

Kontakt – Corona-Sozialmonitoring:

Stadt Remscheid - Fachdezernat für Bildung, Jugend, Soziales, Gesundheit und Sport

Meika Sternkopf

Wissenschaftliche Mitarbeiterin

Theodor-Heuss-Platz 1

42853 Remscheid

Telefon: 02191 16 2233

E-Mail: meika.sternkopf@remscheid.de

Internet: www.remscheid.de