

# Corona-Sozialmonitoring

Stand März/April 2020

Fachdezernat 2.00 – Dezernat für Bildung,

Jugend, Soziales,

Gesundheit und Sport



Foto: Holger Piwowar

## **Einleitung**

Das Corona-Sozialmonitoring hat das Ziel, verfügbare Informationen des Fachdezernates 2.00 zur Entwicklung der aktuellen Situation in Bezug auf das Auftreten des Corona-Virus darzustellen und diese monatlich fortzuschreiben. Es geht hierbei also vor allem um die Darstellung der sozialen Dimension im Zusammenhang mit der Pandemie.

Das Monitoring stellt in der vorliegenden Form für den Zeitraum März/Mitte April 2020 überwiegend die Ausgangssituation vor dem Auftreten des Virus dar. Aufgrund der Erhebungsprozesse der statistischen Daten können aktuelle Entwicklungen erst mit zeitlichem Abstand abgebildet werden. Dies trifft insbesondere auf die Arbeitsmarktdaten mit Ausnahme der Zahlen zur Kurzarbeit zu.

Die Daten, in denen die Auswirkungen vom Corona-Virus bereits sichtbar sind, sind zum einen die Angaben zum Corona Verlauf, welche täglich aktualisiert werden, die wöchentlich fortgeschriebene Statistik zur Corona-Hotline sowie die Daten zur Kurzarbeit, wenngleich auch hier die Anzahl der eingegangenen Anträge in nicht unerheblichem Umfang untererfasst sein dürften.

Das Monitoring soll monatlich aktualisiert werden, um Entwicklungen im zeitlichen Verlauf darzustellen und einzuordnen. Es ist möglich, dass sich die inhaltliche Struktur oder auch die ausgewählten Indikatoren mit Fortschreibung des Berichts ändern, da die Dynamik der aktuellen Situation fortlaufend eine kritische Bewertung der vorliegenden Datenbestände erfordert, die mögliche Anpassungen mit sich ziehen kann.

## Inhalt

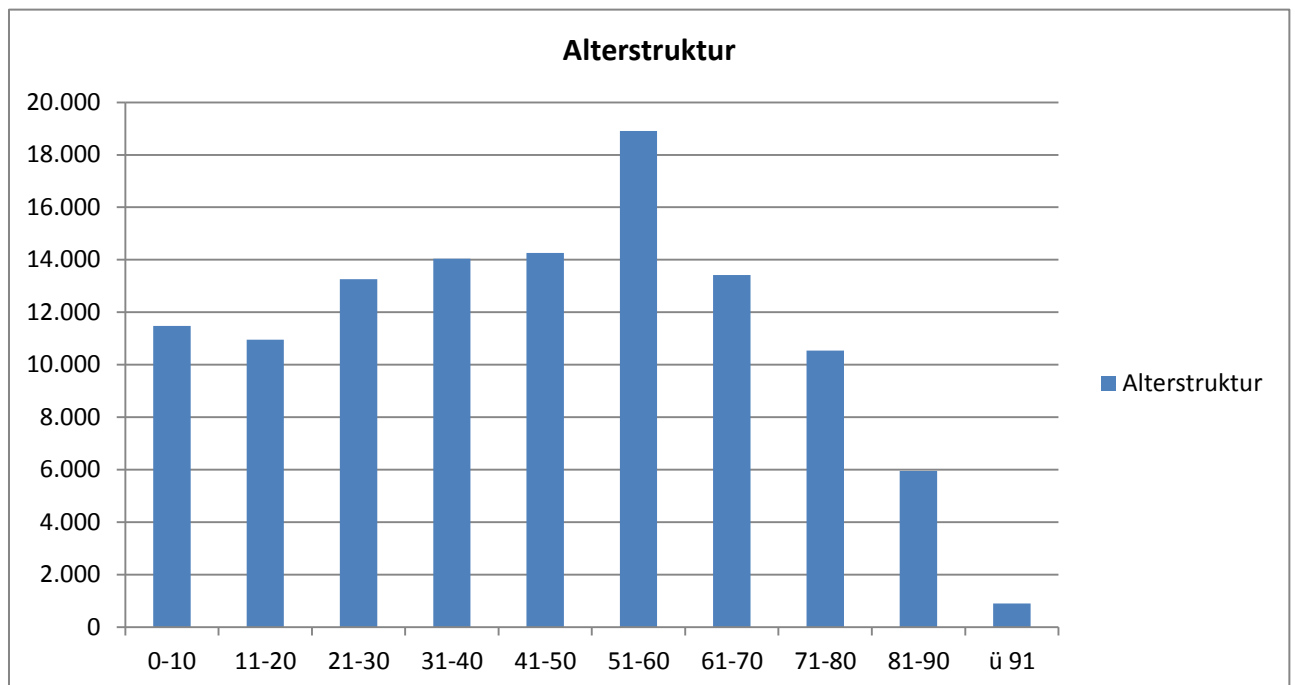
Einleitung.....	2
1. Demografische Angaben .....	4
1.1 Altersstruktur .....	4
2. Gesundheit .....	5
2.1 Verlauf Corona.....	5
Bestätigte Verdachtsfälle .....	5
Städte im Vergleich pro 100.000 EW.....	5
2.2 Corona-Seniorenhotline – Anrufe nach Themen .....	6
3. Arbeitsmarktdaten .....	7
3.1 Arbeitslosigkeit.....	7
Bestand an Arbeitslosen - Insgesamt .....	8
Bestand an Arbeitslosen – SGB II.....	8
Bestand an Arbeitslosen – SGB III.....	8
3.2 Bedarfsgemeinschaften.....	9
Bestand an Bedarfsgemeinschaften.....	9
Personen in Bedarfsgemeinschaften.....	9
Bestand an Bedarfsgemeinschaften (BG) nach BG-Typen .....	9
Bestand an Personen (PERS) in Bedarfsgemeinschaften nach ihrem Status .....	10
3.3 Entwicklung der Kurzarbeit .....	11
Quellen und weiterführende Informationen .....	13
Remscheid .....	13
NRW.....	13
Kontakt – Corona-Sozialmonitoring .....	13

# 1. Demografische Angaben:

## 1.1 Altersstruktur (Stand 31.12.2019)

Alter	Deutsche			AusländerInnen			EinwohnerInnen			
	Männer	Frauen	Insg.	Männer	Frauen	Insg.	Männer	Frauen	Insg.	In %
0-10	4.906	4.709	9.615	956	903	1.859	5.862	5.612	11.474	10,1%
11-20	4.859	4.634	9.493	797	660	1.457	5.656	5.294	10.950	9,6%
21-30	5.076	4.725	9.801	1.900	1.558	3.458	6.976	6.283	13.259	11,7%
31-40	4.942	4.996	9.938	2.206	1.898	4.104	7.148	6.894	14.042	12,4%
41-50	5.109	5.137	10.246	2.093	1.923	4.016	7.202	7.060	14.262	12,5%
51-60	8.203	7.884	16.087	1.487	1.330	2.817	9.690	9.214	18.904	16,6%
61-70	5.583	5.998	11.581	871	965	1.836	6.454	6.963	13.417	11,8%
71-80	4.035	5.362	9.397	613	530	1.143	4.648	5.892	10.540	9,3%
81-90	2.145	3.544	5.689	142	125	267	2.287	3.669	5.956	5,2%
ü 91	210	668	878	8	12	20	218	680	898	0,8%
<b>Insg.</b>	<b>45.068</b>	<b>47.657</b>	<b>92.725</b>	<b>11.073</b>	<b>9.904</b>	<b>20.977</b>	<b>56.141</b>	<b>57.561</b>	<b>113.702</b>	<b>100%</b>

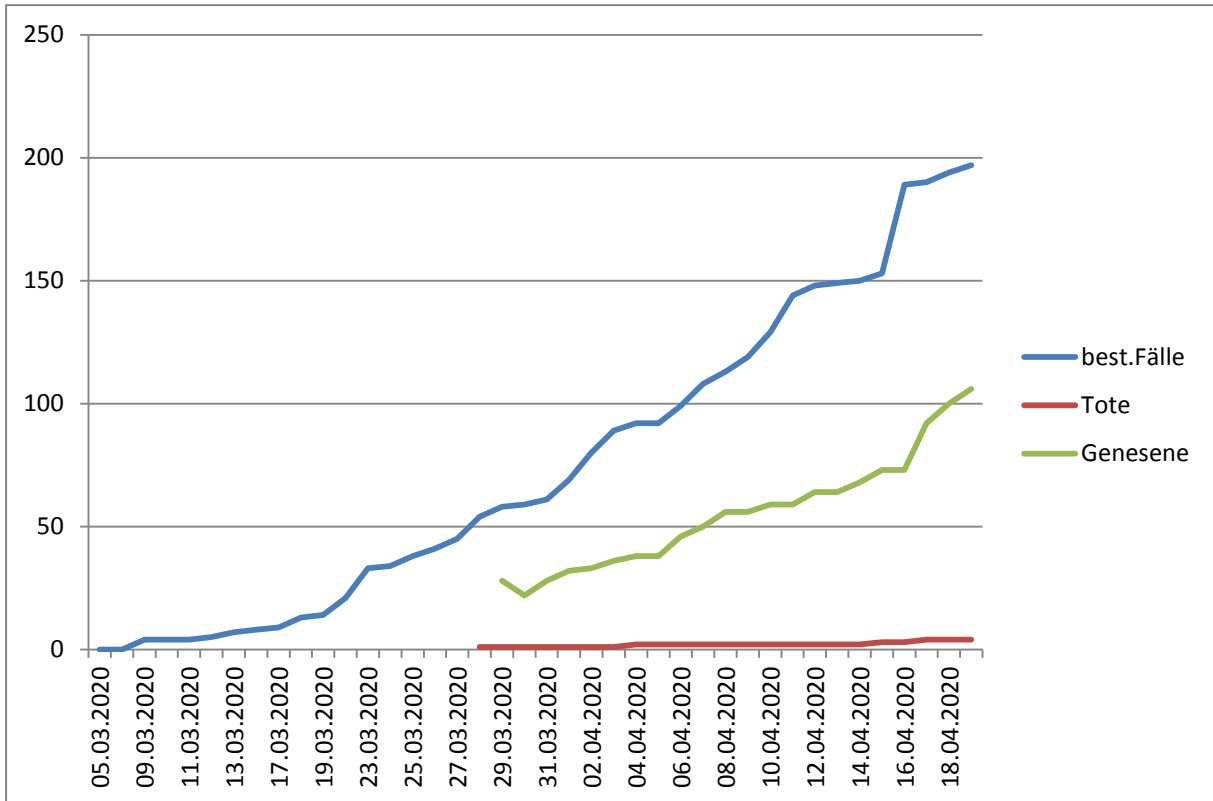
Quelle: Stadt Remscheid, Statistikstelle



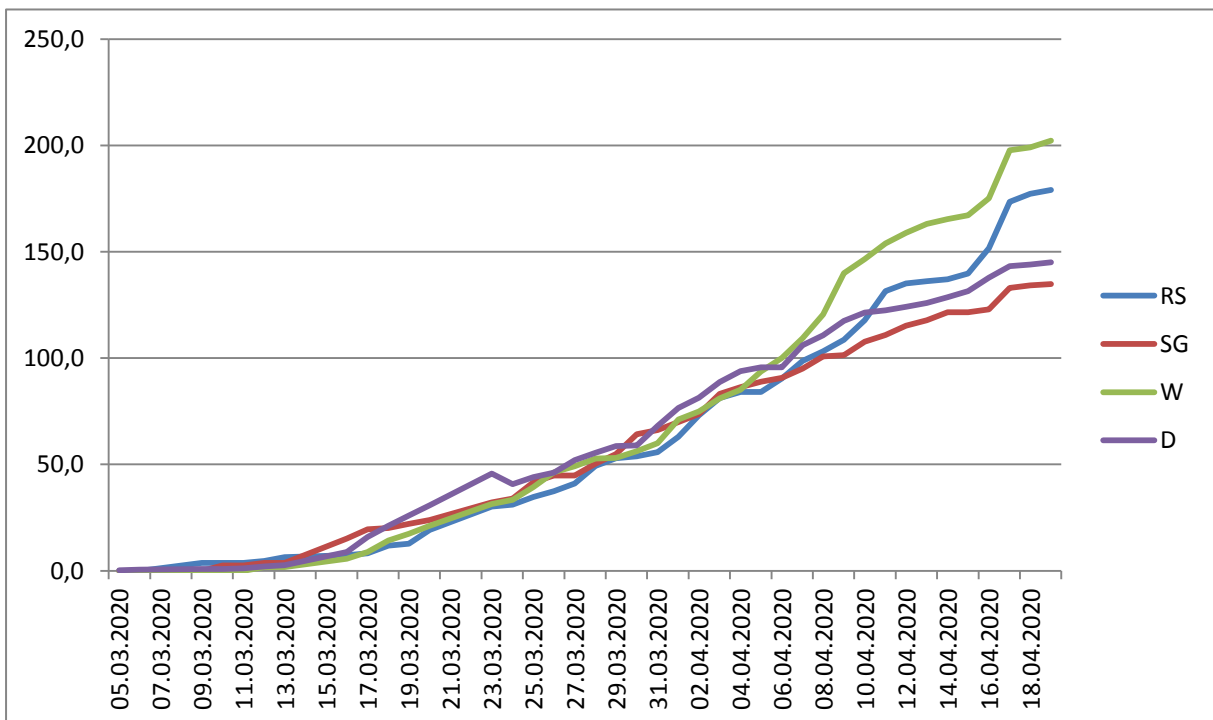
## 2. Gesundheit:

### 2.1 Verlauf Corona (05.03.2020 – 19.04.2020)

#### Bestätigte Verdachtsfälle (05.03-19.04.2020)



#### Städte im Vergleich: Fälle pro 100.000 EW (05.03.2020 – 19.04.2020)



RS= Remscheid

SG=Solingen

W=Wuppertal

D=Düsseldorf

Quelle: Stadt Remscheid, Krisenstab Corona

## Erläuterung Verlauf Corona:

Bei dem zeitlichen Verlauf der Verdachtsfälle ist im betrachteten Zeitraum (05.03. – 19.04.2020) ein deutlicher Anstieg sichtbar, mit insg. 197 bestätigten Fällen zum Stichtag (19.04.2020). Davon sind 4 Personen gestorben und 106 genesen. Zudem zeigt sich, dass Remscheid im Vergleich mit Solingen und Düsseldorf ab dem 06.04.2020 einen etwas stärkeren Anstieg der bestätigten Verdachtsfälle pro 100.000 Einwohner zu verzeichnen hat, und somit zum 19.04.2020 an zweiter Stelle mit 179 Fällen pro 100.000 EW hinter Wuppertal (202,3 Fälle/100.000 EW) liegt. Bei den Vergleichsdaten zwischen den Städten handelt es sich dabei um die bestätigten Verdachtsfälle insgesamt, unabhängig davon, ob von diesen Fällen Personen bereits wieder genesen oder verstorben sind.

## 2.2 Corona-Seniorenhotline – Anrufe nach Themen

	KW 11-12 12.03. - 22.03.2020	KW 13 23.03. - 29.03.2020	KW 14 30.03 - 05.04.2020	KW 15 06.04 – 12.04.2020				
Verhalten zur Prävention einer Ansteckung	80	-	-	-				
Umgang mit vorliegenden Symptomen	90	-	-	35				
Fragen zu Auflagen und Verboten	50	25	5	2				
Helferlein-Karte	80	300	120	50				
Hilfesuchende Personen für Einkaufsdienste, Hundegänge etc.	20	50	35	15				
Hilfebietende Personen	25	30	15	10				
Anrufe insgesamt	345	405	175	112				

Quelle: Stadt Remscheid, FD 2.50

Die Stadt Remscheid hat seit dem 12.03.2020 für alle Hilfe- und Unterstützungsthemen rund um das Thema Corona-Virus und die unterschiedlichen Bedarfe im städtischen Seniorenbüro ein telefonisches Hilfsangebot unter der Rufnummer (02191) 4645351 eingerichtet. Das Angebot soll sicherstellen, dass das Hilfesystem in Remscheid auf die aktuell besonderen Unterstützungsbedarfe sämtlicher älteren Menschen und Menschen mit Vorerkrankungen ausgerichtet wird.

Bei den vorliegenden Daten zeigt sich, dass die Themen in der ersten Woche seit Einrichtung der Hotline vor allem Fragen zum Verhalten und zum Umgang mit Symptomen umfassten, während in den darauffolgenden Wochen insbesondere Fragen im Zusammenhang mit der Helferlein-Karte auftraten. In der dritten und vierten Woche nach Einrichtung der Hotline ist insgesamt ein Rückgang von Anrufen feststellbar, wenngleich in der vierten Woche insgesamt wieder eine Zunahme von Anrufen zu Symptomen erkennbar ist.

### 3. Arbeitsmarktdaten:

#### 3.1 Arbeitslosigkeit

<b>Arbeitsmarkt im Überblick - Berichtsmonat Februar 2020 - Remscheid</b>		
<b>Ausgewählte Merkmale</b>	<b>Aktueller Monat</b>	<b>Veränderung zum Vorjahresmonat</b>
Arbeitslose	4.460	230
Arbeitslose SGB III	1.429	151
Arbeitslose SGB II	3.031	79
Arbeitslosenquote	7,5	0,4
Arbeitslosenquote SGB III	2,4	0,2
Arbeitslosenquote SGB II	5,1	0,1
Gemeldete Arbeitsstellen	1.061	-397
Unterbeschäftigung (ohne Kurzarbeit)	6.139	242
Unterbeschäftigungsquote	10,1	0,4

<b>Arbeitsmarkt im Überblick - Berichtsmonat März<sup>1</sup> 2020 - Remscheid</b>		
<b>Ausgewählte Merkmale</b>	<b>Aktueller Monat</b>	<b>Veränderung zum Vorjahresmonat</b>
Arbeitslose	4.394	242
Arbeitslose SGB III	1.409	165
Arbeitslose SGB II	2.985	77
Arbeitslosenquote	7,4	0,4
Arbeitslosenquote SGB III	2,4	0,3
Arbeitslosenquote SGB II	5,0	0,1
Gemeldete Arbeitsstellen	959	-426
Unterbeschäftigung (ohne Kurzarbeit)	6.057	263
Unterbeschäftigungsquote	10,0	0,5

Quelle: BA Statistik

<sup>1</sup> In den Arbeitsmarktzahlen für März konnte sich die aktuelle Verschärfung der Corona-Krise noch nicht widerspiegeln, weil die Angaben bis zum 12. März reichen und die jüngste Entwicklung nicht umfassen

**Bestand an Arbeitslosen - Insgesamt**

2019					
Januar	Februar	März	April	Mai	Juni
4.277	4.230	4.152	4.252	4.249	4.130
Juli	August	September	Oktober	November	Dezember
4.179	4.156	4.061	4.105	4.134	4.258
2020					
Januar	Februar	März	April	Mai	Juni
4.540	4.460	4.394			

Quelle: BA Statistik

**Bestand an Arbeitslosen – SGB II**

2019					
Januar	Februar	März	April	Mai	Juni
3.020	2.952	2.908	3.061	3.058	2.918
Juli	August	September	Oktober	November	Dezember
2.893	2.923	2.827	2.838	2.872	2.980
2020					
Januar	Februar	März	April	Mai	Juni
3.075	3.031	2.985			

**Bestand an Arbeitslosen – SGB III**

2019					
Januar	Februar	März	April	Mai	Juni
1.257	1.278	1.244	1.191	1.191	1.212
Juli	August	September	Oktober	November	Dezember
1.286	1.233	1.234	1.267	1.262	1.278
2020					
Januar	Februar	März	April	Mai	Juni
1.465	1.429	1.409			

Quelle: BA Statistik



### 3.2 Bedarfsgemeinschaften

#### Bestand an Bedarfsgemeinschaften

2019					
Januar	Februar	März	April	Mai	Juni
5.602	5.598	5.590	5.559	5.549	5.516
Juli	August	September	Oktober	November	Dezember
5.514	5.473	5.462	5.429	5.417	5.412
2020					
Januar	Februar	März			
5.415	5.400	5.395			

#### Personen in Bedarfsgemeinschaften

2019					
Januar	Februar	März	April	Mai	Juni
11.530	11.545	11.571	11.526	11.517	11.453
Juli	August	September	Oktober	November	Dezember
11.435	11.342	11.351	11.270	11.237	11.184
2020					
Januar	Februar	März			
11.220	11.225	11.209			

Quelle: BA Statistik

#### Bestand an Bedarfsgemeinschaften (BG) nach BG-Typen

	BG Insgesamt	darunter												nicht zuord- enbar e BG Insg.
		Single-BG			Alleinerziehende-BG			Partner-BG						
		Insg.	davon		Insg.	davon		Insg.	davon					
			u. 18 J.	18 J. und älter		mit 1 Kind	mit 2 Kind- ern		mit 3 und mehr Kinder- n	ohn- e Kind- er	mit 1 Kind		mit 2 Kind- ern	
Nov 2019	5.417	2.770	7	2.763	961	545	279	137	1.580	557	332	359	332	106
Dez 2019	5.412	2.783	8	2.775	946	531	277	138	1.571	560	332	348	331	112

Quelle: BA Statistik

### Bestand an Personen (PERS) in Bedarfsgemeinschaften nach ihrem Status

	Personen in Bedarfsgemeinschaften (PERS)	davon					davon		
		Leistungsberechtigte (LB)	davon				Nicht Leistungsberechtigte (NLB)	davon	
			Regelleistungsberechtigte (RLB)	davon		Sonstige Leistungsberechtigte (SLB)		Kinder ohne Leistungsanspruch (KOL)	Vom Leistungsanspruch ausgeschlossene Personen (AUS)
				Erwerbsfähige Leistungsberechtigte (ELB)	Nicht erwerbsfähige Leistungsberechtigte (NEF)				
Nov. 2019	11.237	10.832	10.753	7.476	3.277	79	405	157	248
Dez. 2019	11.184	10.774	10.696	7.448	3.248	78	410	156	254

Quelle: BA Statistik

#### Hinweis zu den Arbeitsmarktdaten:

Die Daten zur Arbeitslosigkeit (SGBII und SGBIII) sowie zu den Bedarfsgemeinschaften sind der Statistik der Bundesagentur für Arbeit entnommen. Für den angegebenen Berichtszeitraum sind hier noch keine Auswirkungen hinsichtlich des Auftretens des Corona-Virus erkennbar, da die Angaben bis zum 12. März reichen und die jüngste Entwicklung nicht umfassen.

Bei den Angaben zu den Bedarfsgemeinschaften nach Typen bzw. nach Status sind die Daten zudem immer mit einer Verzögerung von drei Monaten verfügbar, weswegen die hier dargestellten Zahlen nur die Monate November und Dezember 2019 umfassen.

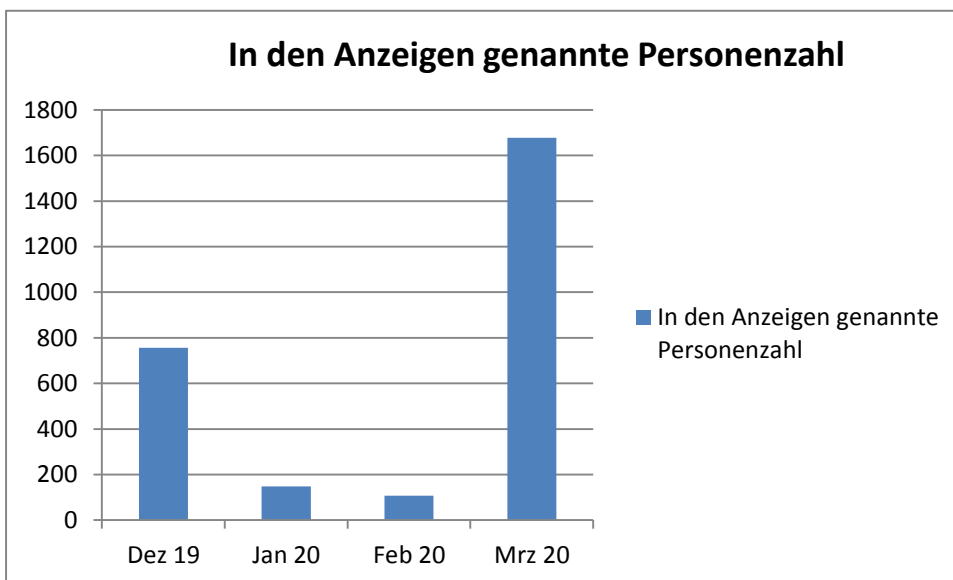
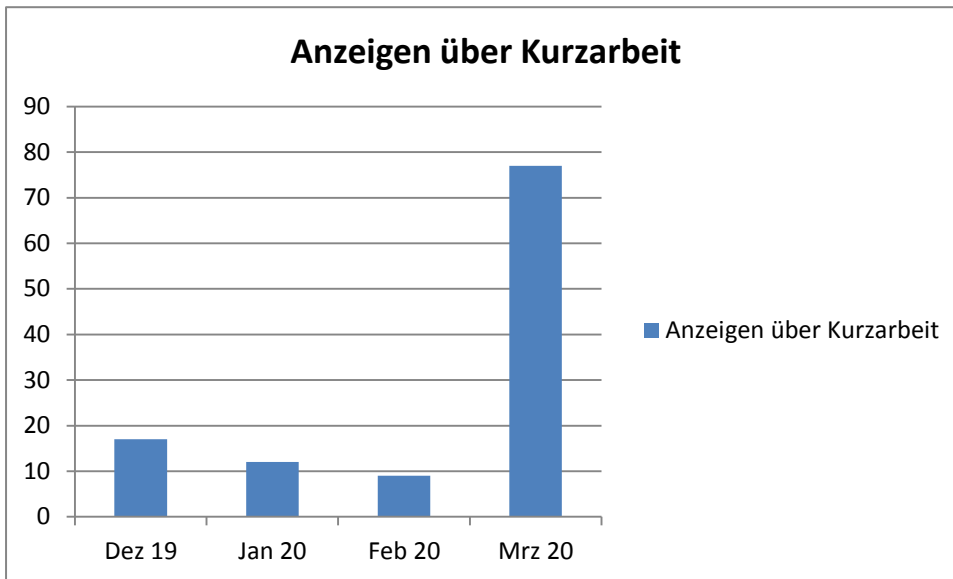
Laut der Bundesagentur für Arbeit ist aber zu erwarten, dass der Arbeitsmarkt aufgrund der Corona-Pandemie in den kommenden Monaten stark unter Spannungen geraten wird.

(<https://statistik.arbeitsagentur.de/>)

### 3.3 Entwicklung der Kurzarbeit

Monat	Anzeigen über Kurzarbeit			In den Anzeigen genannte Personenzahl		
	Insgesamt	konjunkturelles Kug	Transfer-Kug	Insgesamt	konjunkturelles Kug	Transfer-Kug
Dez 19	17	17	-	756	756	-
Jan 20	12	12	-	148	148	-
Feb 20	9	9	-	107	107	-
Mrz 20	77	77	-	1.678	1.678	-

Quelle: BA Statistik



**Hinweis zur Kurzarbeit:**

In den Anzeigen über Kurzarbeit ist für März ein deutlicher Anstieg feststellbar. Es handelt sich hierbei um vorläufige Daten und beschreibt den Datenstand vom 25. März 2020. Die Statistik über angezeigte Kurzarbeit berichtet über eingegangene, in den Fachverfahren der BA elektronisch erfasste und auf vollständige Angaben geprüfte Anzeigen von Kurzarbeit sowie die in diesen Anzeigen vom kurzarbeitenden Betrieb gemeldete Anzahl Beschäftigter, die voraussichtlich von einem Arbeitsausfall betroffen sind.

Es ist möglich, dass in Zeiten von erhöhtem Aufkommen Anzeigen über Kurzarbeit in größerem Ausmaß bei der zuständigen Agentur für Arbeit zwar vorliegen, allerdings noch nicht in den Fachverfahren der BA elektronisch erfasst sind, und diese Erfassung erst mit zeitlichem Verzug erfolgt. Aktuell dürften die Anzeigen in den Fachverfahren der BA in nicht unerheblichem Umfang untererfasst sein. Das Ausmaß der Untererfassung lässt sich nicht quantifizieren.

Die Statistik der BA unterscheidet zwischen konjunkturellem Kurzarbeitergeld und Transferkurzarbeitergeld:

Das Saison-Kurzarbeitergeld (Saison-Kug) ist eine Sonderform des Kurzarbeitergeldes nach dem SGB III für Betriebe des Bauhaupt- und Baunebengewerbes in den Wintermonaten.

Das Saison-Kug kann sowohl bei Kurzarbeit aus wirtschaftlich bedingten als auch aus witterungsbedingten Gründen gezahlt werden. In den statistischen Auswertungen zu Betrieben und deren Kurzarbeitern sowie zu Anzeigen sind nur Daten zum wirtschaftlich bedingten Arbeitsausfall enthalten. Saison-Kurzarbeit aus witterungsbedingten Gründen ist nicht anzeigepflichtig. Ab der Schlechtwetterperiode 2016/17 ist die Anzeigepflicht auch für wirtschaftlich bedingte Saison-Kurzarbeit entfallen. Ab September 2016 ist daher in den statistischen Auswertungen zu Anzeigen kein Saison-Kurzarbeitergeld mehr enthalten.

Transferkurzarbeitergeld (Transfer-Kug) kann zur Vermeidung von Entlassungen und zur Verbesserung der Vermittlungschancen bei Betriebsänderungen beantragt werden, die einen Personalabbau nach sich ziehen. Die betroffenen Arbeitnehmer werden in einer so genannten betriebsorganisatorisch eigenständigen Einheit (beE) weiterbeschäftigt.

Voraussetzung ist auch hier eine Anzeige an die Agentur für Arbeit. Im Gegensatz zum Kurzarbeitergeld muss ein dauerhafter unvermeidbarer Arbeitsausfall vorliegen.

(<https://statistik.arbeitsagentur.de/>)

## Quellen und weiterführende Informationen:

### Remscheid:

Bundesagentur für Arbeit – Statistik

<https://statistik.arbeitsagentur.de/Navigation/Startseite/Startseite-Nav.html>

Stadt Remscheid – Aktuelle Informationen zum Corona-Virus

<https://remscheid.de/pressearchiv/meldungen-2020/03-maerz/146380100000143951.php>

Stadt Remscheid – Statistikstelle

<https://remscheid.de/arbeiten-und-wirtschaft/standort-remscheid/daten-und-fakten/146380100000070879.php>

### NRW:

Bezirksregierung Düsseldorf: Corona – Zahlen und Informationen

<http://www.brd.nrw.de/corona/index.jsp>

Bezirksregierung Düsseldorf: Aktuelle Zahlen zu Corona im Regierungsbezirk Düsseldorf

[http://www.brd.nrw.de/corona/bausteine/TT\\_Corona\\_Zahlen\\_Informationen\\_Virus\\_Karte\\_F.html](http://www.brd.nrw.de/corona/bausteine/TT_Corona_Zahlen_Informationen_Virus_Karte_F.html)

IT-NRW: Corona-Pandemie: Sie suchen Daten

<https://www.it.nrw/corona-pandemie-sie-suchen-daten-99122>

Ministerium für Arbeit, Gesundheit und Soziales: Corona Virus: Aktuelle Fallzahlen für Nordrhein-Westfalen

<https://www.mags.nrw/coronavirus-fallzahlen-nrw>

## Kontakt – Corona-Sozialmonitoring:

**Stadt Remscheid - Fachdezernat für Bildung, Jugend,  
Soziales, Gesundheit und Sport**

Meika Sternkopf  
Wissenschaftliche Mitarbeiterin

Theodor-Heuss-Platz 1  
42853 Remscheid

Telefon: 02191 16 2233  
E-Mail: [meika.sternkopf@remscheid.de](mailto:meika.sternkopf@remscheid.de)  
Internet: [www.remscheid.de](http://www.remscheid.de)